

## СЕЛЬСКАЯ БЕДНОСТЬ, ПЕНСИОНЕРЫ И ПОТРЕБИТЕЛЬСКАЯ КООПЕРАЦИЯ: СОЦИАЛЬНО-ЭКОНОМИЧЕСКИЙ АСПЕКТ

### RURAL POVERTY, PENSIONERS AND CONSUMER COOPERATION: SOCIO-ECONOMIC ASPECT

**Аннотация.** Актуальность и новизна работы. В Доктрине продовольственной безопасности Российской Федерации ключевым направлением является обеспечение населения страны потребления пищевых продуктов, отвечающим современным требованиям здорового питания на уровне рациональных норм, что прямым образом отражается на качестве жизни россиян. В статье представлен сравнительный анализ доходов городского и сельского населения, выявлена существенная их дифференциация. При этом обнаружено значительное отставание в достижении целевого индикатора по располагаемым ресурсам сельских домохозяйств, установленного в Стратегии устойчивого развития сельских территорий до 2030 года.

Основополагающие причины сложившейся дифференциации по удельному весу расходов на питание в потреблении городских и сельских домохозяйств также кроются в неравенстве доходов городского и сельского населения и уровне развития товаропроводящей инфраструктуры в городе и на селе. Решение вопросов продовольственной безопасности Российской Федерации невозможно без осуществления мер, повышающих экономическую и физическую доступность пищевой продукции для населения и в особенности сельских пенсионеров.

В статье представлен краткий обзор современного состояния материального положения сельского и городского населения, пенсионного обеспечения сельских пенсионеров, имеющих отношение к сельскому хозяйству, рассмотрены возможности в расширении вовлеченности в экономическую и социальную жизнь сельских территорий. Особым сегментом в занятости пенсионеров может стать потребительская кооперация.

Цель работы. На основе анализа данных о материальном положении сельского населения и сельских пенсионеров в частности, следует обратить внимание на малоизученную сферу общественных отношений в части раскрытия перспектив привлечения пенсионеров к участию в разнообразных сферах деятельности на сельских территориях, в том числе и потреби-

---

**Скальная Марина Михайловна** – доктор экономических наук, доцент, Всероссийский научно-исследовательский институт экономики сельского хозяйства (г. Москва, Российская Федерация); e-mail: mskalnaya@mail.ru.

**Maria M. Skalnaya** – Doctor of Economic Sciences, Associate Professor, Federal Research Center of Agrarian Economy and Social Development of Rural Areas – All-Russian Research Institute of Agricultural Economics (Moscow, Russian Federation).

**Хлусова Ирина Александровна** – кандидат экономических наук, доцент, заведующий кафедрой управления АПК и сельскими территориями, Российская академия кадрового обеспечения агропромышленного комплекса (г. Москва, Российская Федерация); e-mail: irina2013hklusova@yandex.ru.

**Irina A. Khlusova** – Candidate of Economic Sciences, Associate Professor, Head of the Department of Agricultural and Rural Management, Russian Academy of personnel support agribusiness (Moscow, Russian Federation).

тельской кооперации, как комфортной и доступной среде проявления трудовых и творческих навыков и умений пенсионеров.

*Материалы и методы исследования.* Использованы материалы собственных исследований, нормативных документов, научных публикаций, сети Интернет. В ходе исследования использовались общенаучные методы: монографический, анализ, сравнение.

*Результаты исследования.* Предложены и обоснованы предложения по повышению доходов сельских пенсионеров, включая поправки к существующим нормативно-правовым документам в части пенсионного обеспечения и налогового законодательства.

**Abstract.** *Relevance and novelty of the work.* In the Doctrine of Food Security of the Russian Federation, the key direction is to ensure that the population of the country consumes food products that meet modern requirements of healthy nutrition at the level of national standards, which directly affects the quality of life of Russians. The article presents a comparative analysis of the incomes of urban and rural population, their essential differentiation is revealed. At the same time, a significant lag was found in achieving the target indicator for the available resources of rural households, established in the Strategy for Sustainable Development of Rural Areas until 2030.

*The fundamental reasons for the current differentiation in the share of food costs in the consumption of urban and rural households also lie in the inequality of incomes of urban and rural populations and the level of development of commodity-distributing infrastructure in the city and in the countryside. The solution of food security issues of the Russian Federation is impossible without the implementation of measures that increase the economic and physical accessibility of food products for the population and especially rural pensioners.*

*The article provides a brief overview of the current state of the material situation of rural and urban population, pension provision of rural pensioners related to agriculture, and considers opportunities to expand involvement in the economic and social life of rural areas. Consumer cooperation can become a special segment in the employment of pensioners.*

*The purpose of the work.* Based on the analysis of the material situation of the rural population and rural pensioners, in particular, to pay attention to the little-studied sphere of public relations in terms of revealing the prospects for attracting pensioners to participate in various fields of activity in rural territories, including consumer cooperation, as a comfortable and accessible environment for the manifestation of labor and creative skills and abilities of pensioners.

*Materials and methods of research.* The materials of our own research, regulatory documents, scientific publications, and the Internet were used. In the course of the study, general scientific methods were used: monographic, analysis, comparison.

*The results of the study.* Proposals to increase the incomes of rural pensioners, including amendments to existing regulatory documents in terms of pension provision and tax legislation, are proposed and substantiated.

**Ключевые слова:** сельское население, доходы сельского населения, сельская бедность, сельские пенсионеры, потребительская кооперация

**Keywords:** rural population, income of rural population, rural poverty, rural pensioners, consumer cooperation.

В утвержденной Указом Президента РФ от 21 января 2020 г. № 20 новой редакции Доктрины продовольственной безопасности формулировка стратегической цели дополнена необходимостью обеспечения населения страны потребления пищевых продуктов, отвечающим современным тре-

бованиям здорового питания на уровне рациональных норм [1].

Следует подчеркнуть, что достижение поставленной цели сопряжено с неравнозначными возможностями городского и сельского населения, обусловленными дифференциацией доходов в городских и сельских домохозяйствах.

Начиная с 2000 г. тренд соотношения величины среднедушевых располагаемых ресурсов сельских и городских домохозяйств свидетельствует о нарастании абсолютной разницы в доходах между горожанами и сельчанами, хотя в течение 2009–2011 гг. наблюдалось относительное равновесие в темпах роста располагаемых ресурсов в городских и сельских домохозяйствах (рис. 1).

С учетом того, что в 2019 г. целевой индикатор по располагаемым ресурсам сельских домохозяйств, установленный в Стратегии устойчивого развития сельских территорий до 2030 года на уровне 69,2%, недовыполнен

на 5,5 п.п., то двукратное снижение уровня бедности сельского населения к 2030 г. вряд ли может быть достигнуто.

Всего в 2019 г. в России насчитывалось 18,1 млн бедных, из них 53,4% (9,7 млн человек) проживало в сельской местности, а 46,6% (8,4 млн человек) – в городской. Сравнительный анализ денежных доходов сельчан и горожан за период с 2013 по 2019 гг. свидетельствует о возросшей сельской бедности в 2019 г. на фоне снижения городской бедности (табл. 1).

Анализируя наличие денежного ресурса домохозяйств в городских и сельских населенных пунктах с разной численностью насе-

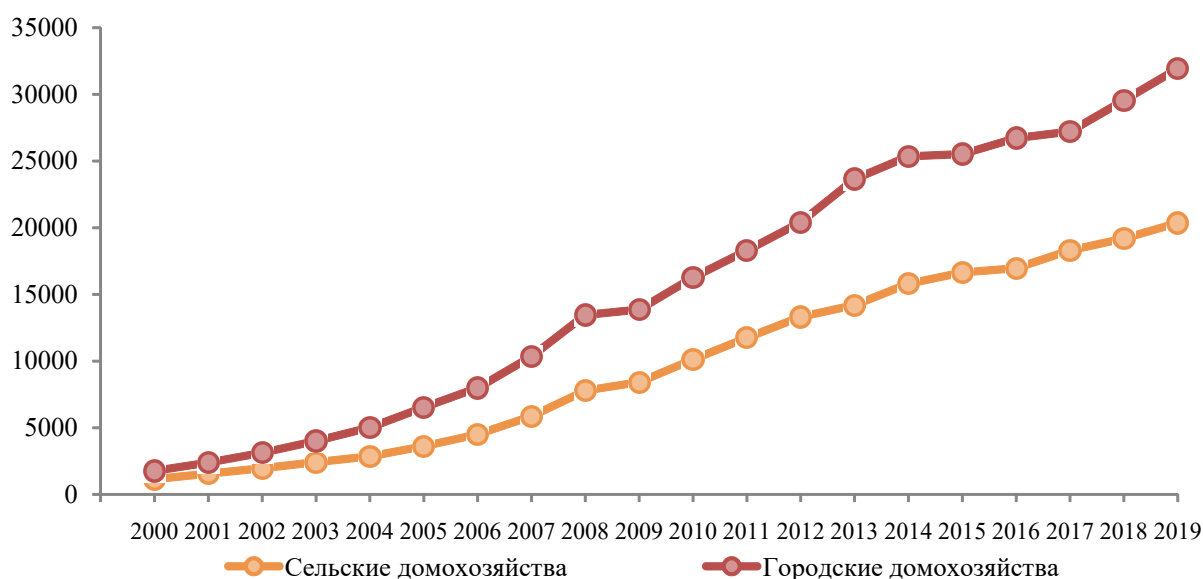


Рис. 1. Динамика располагаемых ресурсов в сельских и городских домохозяйства, руб. в месяц на 1 члена домохозяйств

Таблица 1

Доля населения с денежными доходами ниже величины прожиточного минимума в городе и на селе в разных по численности населения населенных пунктах (%)

	2013	2014	2015	2016	2017	2018	2019
Доля малоимущих, проживающих в городе – всего	5,2	5,5	8,4	8,3	8,1	7,1	6,9
из них с численностью населения, тыс. человек:							
менее 50,0	9,5	11,1	15,1	15,7	14,0	13,3	12,8
50,0–99,9	7,1	8,1	12,9	11,0	13,5	10,7	9,3
100,0–249,9	5,7	5,8	9,2	9,5	7,1	6,4	7,2
250,0–499,9	4,4	5,0	8,5	7,6	6,8	6,7	5,4
500,0–999,9	3,7	4,0	6,7	7,3	7,9	8,1	6,2
1 млн. и более	1,8	1,3	2,9	3,1	4,2	2,5	3,5
Доля малоимущих, проживающих на селе – всего	22,0	23,4	27,8	27,1	24,9	22,0	23,6
из них с численностью населения, человек:							
до 200	17,6	24,3	28,9	28,6	21,2	18,7	25,9
201–1000	26,6	26,4	29,4	30,5	29,4	25,9	28,2
1001–5000	20,4	23,8	27,8	24,4	21,4	20,0	20,3
более 5000	19,2	18,2	25,5	26,2	25,1	21,3	22,3

Источник: [9].

ления, наблюдаем четко выраженную тенденцию снижения уровня бедности в зависимости от людности населенного пункта. Если в городах с численностью жителей менее 50 тыс. доля малоимущих составляет 12,8%, то в городах-миллионниках – 3,5%. В сельских населенных пунктах такая закономерность отсутствует, наибольший уровень бедности отмечается в населенных пунктах с численностью населения от 201 до 1000 человек – 28,2%.

С 2018 по 2019 гг. произошел рост удельного веса бедного населения во всех группах сельских населенных пунктов за исключением тех, где численность проживающих составила от 1001 до 5000 тыс. чел.

Величина дефицита денежного дохода до прожиточного минимума является показателем глубины бедности малоимущего населения. С 2013 по 2019 гг. в малоимущих городских и сельских домохозяйствах недостающий денежный доход до величины прожиточного минимума вырос практически одинаково, на 30% и 31,8%, соответственно (табл. 2).

Тем не менее темпы роста недостающего дефицита денежного дохода на селе опережают их городской аналог. Если в 2013 г. недостающий денежный доход до величины прожиточного минимума малоимущих домо-

хозяйств на селе превышал городской уровень на 20,8%, то в 2019 г. – уже на 24,1%.

За 2014–2019 гг. этот показатель увеличился в городе на 885,1 руб., или 42,7%, а на селе – на 1167,1 руб., или 46,6%. Если в 2013 г. дефицит денежного дохода малоимущих домохозяйств на селе превышал городской уровень на 20,8%, то в 2019 г. – уже на 24,1%.

Еще одним неоспоримым доказательством уровня материального положения семьи является показатель удельного веса расходов на питание в потребительском бюджете. Доля расходов на питание в потреблении городских и сельских домохозяйств снижается, но по-прежнему значительно превышает уровень экономически развитых стран, что говорит об относительно низком уровне жизни россиян (рис. 2).

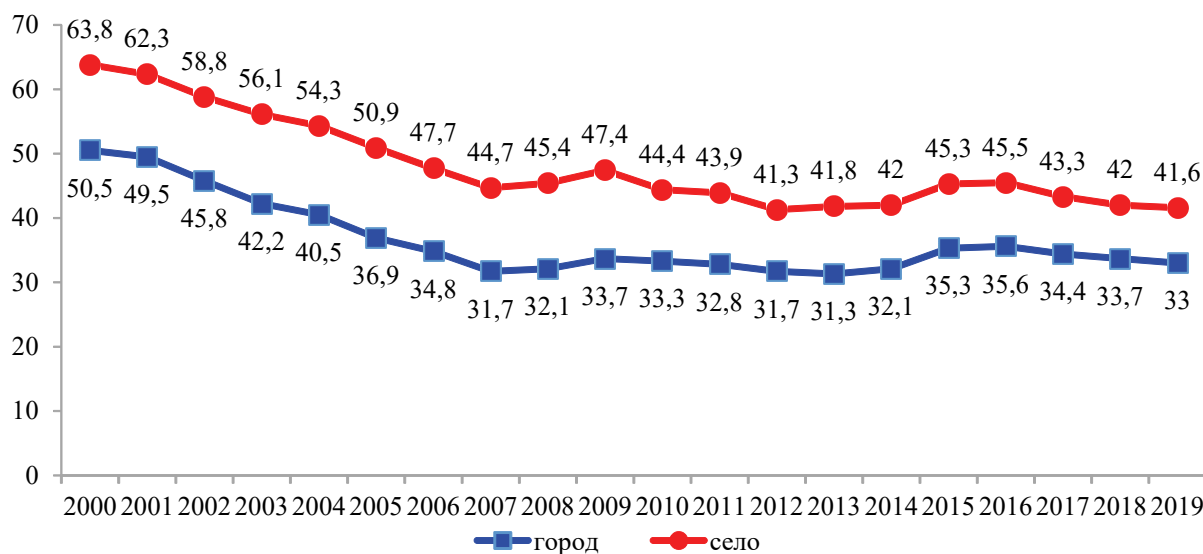
К примеру, жители Ирландии, Германии, Финляндии, Австрии и Норвегии тратят менее 12% семейного бюджета на еду. К тому же и без того высокий удельный вес расходов на питание в потребительском бюджете домохозяйств россиян в целом, на селе он превышает городской уровень. Так в 2019 г. этот показатель на 8,6 п.п. превосходил городской уровень, хотя в сравнении с 2000 г. наблюдается положительная тенденция сокращения раз-

Таблица 2

**Величина дефицита денежного дохода малоимущих в городских и сельских населенных пунктах, в расчете на члена домохозяйства, руб. в месяц**

	2013	2014	2015	2016	2017	2018	2019
В городских населенных пунктах	2073,8	2301,9	2734,9	2709,0	2837,0	2 536,0	2958,9
В сельских населенных пунктах	2504,5	2815,3	3412,7	3416,9	3431,4	3270,7	3671,6

Источник: [9].



**Рис. 2.** Динамика удельного веса расходов на питание в потреблении городских и сельских домохозяйств, %  
Источник: составлено автором по данным Росстата [9].

рыва между городом и селом по этому показателю. В этой связи разработка специальных мер, направленных на снижение бедности в сельской местности и в последующем нивелирование различий в уровне доходов и потреблении продуктов питания горожан и сельчан, является весьма актуальной.

Сегодня сельские жители наименее социально защищены, особенно пенсионеры, которых на начало 2022 г. насчитывается более 11 млн на селе. Общемировая тенденция к росту доли населения старших возрастов в общей структуре населения уже характерна не только для экономически развитых стран. Для многих стран Европы (особенно социально благополучных – например, Франция, Германия), Японии, США процент пожилых людей составляет порядка 15–30% общего числа населения. Схожая ситуация складывается и в России. Так, в 2021 г. на 1000 человек населения приходилось 312 пенсионеров, удельный вес которых в городе составлял 29,2%, а на селе – 29,9%. Изменение возрастной структуры общества в любой стране безусловно ведет к изменению комплекса социально-правовых институтов и отношений. Не случайно Организацией Объединенных наций в принятых в 1991 г. «Принципах Организации Объединенных Наций в отношении пожилых людей» в числе основных выделены: независимость, достоинство, участие, уход, реализация внутреннего потенциала. Все больше стран мира разрабатывают и реализуют программы на правительственном уровне с целью активизации творческого потенциала пожилых людей, направленные на улучшение качества их жизни [2]. Вполне резонно, что первым принципом в указанном документе является независимость, которая подразумевает, прежде всего, финансовую независимость. Началом специальных мер в этом направлении для сельских пенсионеров стало принятое Постановление Правительства РФ от 29 ноября 2018 г. № 1441 «Об утверждении Правил установления и выплаты повышения фиксированной выплаты к страховой пенсии лицам, проработавшим не менее 30 календарных лет в сельском хозяйстве, проживающим в сельской местности» [3]. Этот документ гласит, что с января 2019 г. к пенсии устанавливается надбавка гражданам в случае, если они не работают, получают страховую пенсию по старости или по инвалидности, проживают в сельской местности и имеют не менее 30 календарных лет работы в сельском хозяйстве.

Первоначально, эти Правила гласили, что при переезде пенсионера в город право на положенную надбавку к пенсии терялось автоматически. Существующая несправедливость была исправлена внесенными поправками в ФЗ от 26 мая 2021 года № 153-ФЗ «О внесении изменений в отдельные законодательные акты Российской Федерации». Благодаря этим поправкам переехавшим в город пенсионерам, ранее получившим эту надбавку, сохраняется право на ее получение. Данный закон вступил в силу 1 января 2022 г. [4]. При этом тем, кто ранее потерял право на эту доплату из-за переезда, вернут ее в беззаявительном порядке. Размер надбавки к пенсии сельских пенсионеров в 2022 г. составляет 1600 руб. 28 коп.

По данным Пенсионного фонда сегодня надбавку получают более 900 тысяч пенсионеров, что составляет 8,2% от численности сельских пенсионеров. Увеличить число получателей можно сокращением трудового стажа в сельском хозяйстве с 30 до 20 для женщин и 25 лет для мужчин. Основанием для этого могут стать правила по надбавкам к пенсии для работающих в районах, приравненных к условиям Крайнего Севера, где максимальный стаж составляет 20 лет для женщин и 25 лет для мужчин. Уместным также будет увеличить саму надбавку к страховой пенсии лицам, проработавшим не менее 30 календарных лет в сельском хозяйстве Нечерноземья и Дальнего Востока с 30 до 50%.

В список профессий работников сельского хозяйства, имеющих право на пенсионную добавку, включено около 500 наименований, но к удивлению, и сожалению работники МТС до сих пор не входят в этот перечень. [5] И здесь есть резервы в совершенствовании законодательной базы, касающейся сельских пенсионеров.

Помимо вопроса о надбавках за «сельский стаж», на наш взгляд, более обстоятельно необходимо подойти к установлению дополнительной льготы сельским пенсионерам в части налога на имущество, введенного Федеральным законом от 4 октября 2014 г. № 284-ФЗ «О внесении изменений в статьи 12 и 85 части первой и часть вторую Налогового кодекса Российской Федерации «О налогах на имущество физических лиц» [6]. Согласно положений ст. 407 НК РФ право на налоговую льготу распространяется на физических лиц, в отношении хозяйственных строений или сооружений. При этом площадь каждого

из них не должна превышать 50 кв. м и которые расположены на земельных участках, предназначенных для ведения личного подсобного хозяйства, огородничества, садоводства или индивидуального жилищного строительства [7]. Поскольку это условие было введено с 2014 г., то у многих сельских пенсионеров сохранились ранее возведенные хозпостройки, превышающие этот размер. Зачастую они даже не функционируют, а за них нужно платить или сносить, поэтому считаем, что для сельских пенсионеров целесообразно увеличить необлагаемую площадь хозпостройки до 100 кв. м или вовсе отменить имущественный налог на хозпостройки.

Безусловно, это очень скромные с точки зрения финансов предложения, но они могут послужить началом дальнейшего совершенствования мер поддержки сельских пенсионеров. Не секрет, что низкий уровень пенсий в принципе и рост инфляции, практически нивелируют размер надбавок, и пенсионеры вынуждены продолжать трудовую деятельность с целью повышения своего материального достатка. В этой связи хотелось бы обратить внимание на роль пенсионеров как социально-демографической группы населения в реализации их трудовых возможностей, поскольку активное долголетие человека становится трендом нашего времени. Данная тенденция характерна для многих стран, в том числе и для Российской Федерации, при этом актуальна как для городских, так и для сельских жителей. Численность работающих сельских пенсионеров в России, состоящих на учете в системе Пенсионного фонда РФ составляет 1млн 797 тыс. человек. Это внушительное количество людей, чью долю трудового участия в экономику России нельзя недооценивать. Помимо трудовой активности пенсионеры с удовольствием принимают участие в сохранении сельского уклада жизни, национальных культурных традиций и ценностей. Кооперация позволит вовлекать пенсионеров в экономические, социальные и общественные процессы посредством активного участия с учетом индивидуальных особенностей каждого человека. Такая форма организации труда предоставляет возможность выбора трудового и производственного процесса, которые приемлемы инвалиду с учетом состояния его здоровья, психологических и физиологических особенностей.

И в этом случае потребкооперации на селе нет равных, ведь изначально она создава-

лась именно для нужд села, начиная от магазинов в шаговой доступности и заканчивая курортно-оздоровительными здравницами союзного значения. Всем известно, что потребительские кооперативы – это наиболее естественная и органичная правовая форма хозяйствования в селе, поскольку им не приходится рассчитывать на бюджетные «костыли», они не связаны бюджетными обязательствами, поэтому у кооператива более свободный выбор действий. В итоге они должны быть инициативными, энергичными, деятельными, что ценно не только в экономической, но и в любой другой сфере деятельности. На современном этапе потребкооперация – это самый доступный, гибкий и эффективный организационно-экономический инструмент в расширении участия пенсионеров в разнообразных сферах занятости на селе. Об этом также пишут и другие ученые [8].

Кооперация позволит вовлекать пенсионеров в экономические, социальные и общественные процессы посредством активного участия с учетом индивидуальных особенностей каждого человека. Такая форма организации труда предоставляет возможность выбора трудового и производственного процесса, которые приемлемы инвалиду с учетом состояния его здоровья, психологических и физиологических особенностей.

Устоявшееся в последние десятилетия мнение о том, что потребительская кооперация в основном связана с чисто хозяйственными функциями, способствовало выхолащиванию значения ее социальной миссии. Ведь потребкооперация ассоциировалась с такими понятиями, как взаимопомощь и поддержка, борьба с бедностью, помощь в трудоустройстве, забота о нетрудоспособных, инвалидах, пенсионерах и многое другое.

**Выводы.** В условиях обострившихся глобальных мировых потрясений для достижения поставленной задачи снижения уровня бедности сельского населения в два раза к 2030 г. следует опережающими темпами повышать доходы сельчан по сравнению с горожанами. Роль сельских пенсионеров как социально-демографической группы населения в развитии и сохранении сельских пространств исключительно важна. Материальное положение сельских пенсионеров – это результат их многолетней деятельности на селе и заслуживает пристального внимания, поскольку это пример перспективы трудо-

способного населения сельского населения, а, следовательно, и привлекательности сельскохозяйственного труда. Реализация предложенных выше мер улучшения финансового состояния сельских пенсионеров позволит продолжить внедрять адресный подход на законодательном уровне. В новых реалиях систему потребительской кооперации необходимо развивать с целью ее адаптации к современным условиям хозяйствования для завоевания в секторе экономики страны у-

раченных позиций с одновременным усилением ее социальной значимости.

Для формирования развитой и устойчивой системы сельскохозяйственной потребительской кооперации существенное значение имеет также организация пропаганды и внедрения передового опыта создания и функционирования СПоК в том числе и на инклюзивной основе, что расширит горизонты и возможности формирования нового мировоззрения в сельском сообществе и государстве в целом.

#### Список используемых источников:

1. Указ Президента РФ от 21 января 2020 г. № 20 «Об утверждении Доктрины продовольственной безопасности Российской Федерации». // Электронный фонд правовых и нормативно-технических документов. [Электронный ресурс] – Режим доступа: <https://docs.cntd.ru/document/564161398>.

2. Принципы Организации Объединенных Наций в отношении пожилых людей. Сделать полнокровной жизнь лиц преклонного возраста. Резолюция 46/91 Генеральной Ассамблеи ООН от 16 декабря 1991 г. [Электронный ресурс] – Режим доступа: [https://www.un.org/ru/documents/decl\\_conv/conventions/oldprinc.shtml](https://www.un.org/ru/documents/decl_conv/conventions/oldprinc.shtml).

3. Постановление Правительства РФ от 29 ноября 2018 г. № 1441 «Об утверждении Правил установления и выплаты повышения фиксированной выплаты к страховой пенсии лицам, проработавшим не менее 30 календарных лет в сельском хозяйстве, проживающим в сельской местности (с изменениями и дополнениями от 23 июня 2021 г.) // Правовой портал «Гарант». – [Электронный ресурс] – Режим доступа: <https://base.garant.ru/72119834/>.

4. Федеральный закон от 26.05.2021 № 153-ФЗ «О внесении изменений в отдельные законодательные акты Российской Федерации» от 26 мая 2021 года № 153-ФЗ // [Электронный ресурс] – Режим доступа: [www.consultant.ru/document/cons\\_doc\\_LAW\\_384908/](http://www.consultant.ru/document/cons_doc_LAW_384908/).

5. Постановление Правительства РФ от 29 ноября 2018 г. N 1440 «Об утверждении списка работ, производств, профессий, должностей, специальностей, в соответствии с которыми устанавливается повышение размера фиксированной выплаты к страховой пенсии по старости и к страховой пенсии по инвалидности в соответствии с частью 14 статьи 17 Федерального закона «О страховых пенсиях», и Правил исчисления периодов работы (деятельности), дающей право на установление повышения фиксированной выплаты к страховой пенсии по старости и к страховой пенсии по инвалидности в соответствии с частью 14 статьи 17 Федерального закона «О страховых пенсиях» (с изменениями и дополнениями от 25 июня 2019 г.) // Правовой портал «Гарант». – [Электронный ресурс] – Режим доступа: <https://base.garant.ru/72119836/>.

6. Федеральный закон «О внесении изменений в статьи 12 и 85 части первой и часть вторую Налогового кодекса Российской Федерации и признании утратившим силу Закона Российской Федерации «О налогах на имущество физических лиц» от 04.10.2014 N 284-ФЗ (последняя редакция) // [Электронный ресурс] – Режим доступа: [http://www.consultant.ru/document/cons\\_doc\\_LAW\\_169428/](http://www.consultant.ru/document/cons_doc_LAW_169428/).

7. Налоговый кодекс Российской Федерации (часть вторая) от 05.08.2000 № 117 ФЗ (в ред. от 26.03.2022 г.) // [Электронный ресурс] – Режим доступа: [http://www.consultant.ru/document/cons\\_doc\\_LAW\\_28165/2573b723f294419039974f75da8e928dfbe027c6/](http://www.consultant.ru/document/cons_doc_LAW_28165/2573b723f294419039974f75da8e928dfbe027c6/).

8. *Ткач А.В., Нечитайлов А.С.* Потребительская кооперация в условиях рынка // Экономика сельскохозяйственных и перерабатывающих предприятий. 2016. № 8. С. 61–66.

9. Федеральная служба государственной статистики. Официальный сайт. [Электронный ресурс] – Режим доступа: <https://rosstat.gov.ru/>.

#### References:

1. Decree of the President of the Russian Federation № 20 dated January 21, 2020 «On Approval of the Food Security Doctrine of the Russian Federation». // Electronic Fund of legal and regulatory documents. [Electronic resource] – Access mode: <https://docs.cntd.ru/document/564161398>.

2. United Nations Principles on Older Persons. To make the life of the elderly full-blooded. UN General Assembly Resolution 46/91 of December 16, 1991 [Electronic resource] – Access mode: [https://www.un.org/ru/documents/decl\\_conv/conventions/oldprinc.shtml](https://www.un.org/ru/documents/decl_conv/conventions/oldprinc.shtml).

3. Decree of the Government of the Russian Federation of November 29, 2018 № 1441 «On approval of the Rules for establishing and paying an increase in the fixed payment to the insurance pension to persons who have worked for at least 30 calendar years in agriculture, living in rural areas (with amendments and additions dated June 23, 2021) // Legal portal «Garant». – [Electronic resource] – Access mode: <https://base.garant.ru/72119834/>.

4. Federal Law № 153-FZ of 26.05.2021 «On Amendments to Certain Legislative Acts of the Russian Federation» dated May 26, 2021 № 153-FZ // [Electronic resource] – Access mode: [www.consultant.ru/document/cons\\_doc\\_LAW\\_384908/](http://www.consultant.ru/document/cons_doc_LAW_384908/).

5. Resolution of the Government of the Russian Federation of November 29, 2018 № 1440 «On approval of the list of jobs, industries, professions, positions, specialties, according to which an increase in the amount of fixed Payments to the old-age insurance Pension and disability insurance pension is established in accordance with Part 14 of Article 17 of the Federal Law «On Insurance Pensions», and the Rules for calculating the periods of work (activity), which gives the right to establish an increase in the fixed payment to the old-age insurance pension and to the disability insurance pension in accordance with part 14 of Article 17 of the Federal Law «On Insurance Pensions» (with amendments and additions dated June 25, 2019) // Legal portal «Garant». – [Electronic resource] – Access mode: <https://base.garant.ru/72119836/>.

6. Federal Law «On Amendments to Articles 12 and 85 of Part One and Part Two of the Tax Code of the Russian Federation and Invalidation of the Law of the Russian Federation «On Taxes on Property of Individuals» dated 04.10.2014 № 284-FZ (latest edition) // [Electronic resource] – Access mode: [http://www.consultant.ru/document/cons\\_doc\\_LAW\\_169428/](http://www.consultant.ru/document/cons_doc_LAW_169428/).

7. The Tax Code of the Russian Federation (Part Two) of 05.08.2000 N 117 FZ (in rel. dated 26.03.2022) // [Electronic resource] – Access mode: [http://www.consultant.ru/document/cons\\_doc\\_LAW\\_28165/2573b723f294419039974f75da8e928dfbe027c6/](http://www.consultant.ru/document/cons_doc_LAW_28165/2573b723f294419039974f75da8e928dfbe027c6/).

8. Tkach A.V., Nechitailov A.S. Consumer cooperation in market conditions. *Economics of agricultural and processing enterprises*, 2016, no. 8, pp. 61–66.

9. Federal State Statistics Service. Official website. [Electronic resource] – Access mode: <https://rosstat.gov.ru/>.

Материал поступил в редакцию: 11.04.2022.